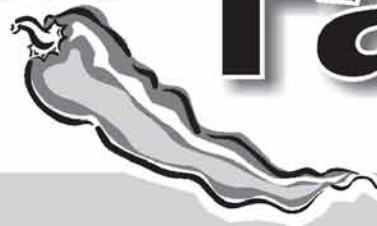




Новая

новгородская газета

независимое
издание



19 июля 2017 г.

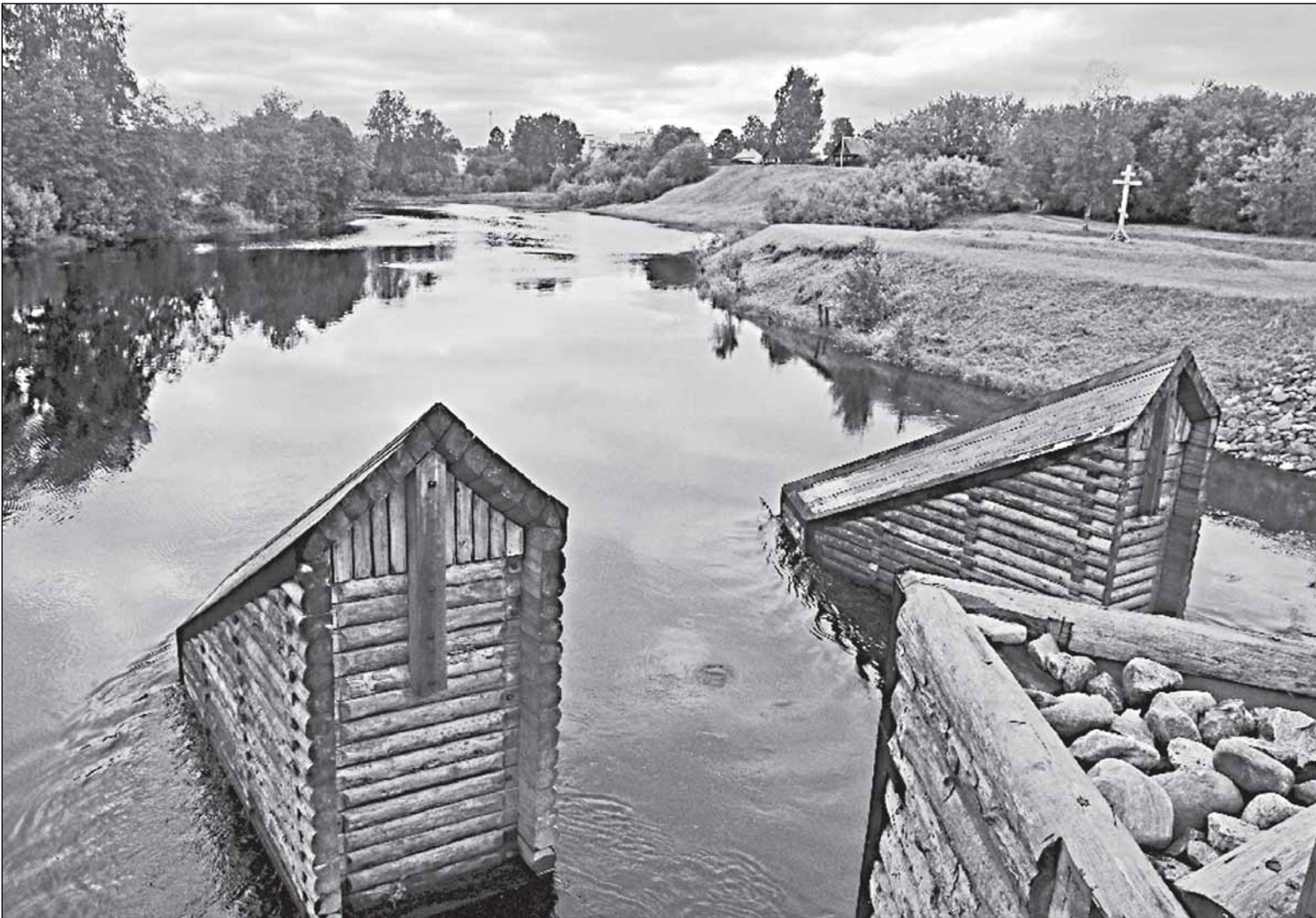
№ 29 (933)

Крах системы

Эта огромная земля, по административному статусу называемая губернией, по площади практически входящая в первую десятку российских территорий, была в Российской империи и в СССР самой настоящей водной империей. Новгородская губерния, просуществовавшая два века, с 1727 по 1927 год, включала в себя самые протяжённые транспортные водные магистрали, соединяющие Волгу и Балтику. Империи не живут вечно. В истории любой из них, как правило, есть периоды взлёта, расцвета, упадка и угасания. Но и становление, и падение масштабного образования всегда драматичны.

стр. 4

Фото: Сергей БРУТМАН



Плотина на реке Тихвинке - часть Тихвинской водной системы

закон и порядок

Не тяни Фемиду за подол

ёòî í à ñàì î ì äåäå õñòðàèèääò ñóääáí óð âî ìî èèèò

В сети Интернет под рубрикой «Как защитить свои права» некоторые юристы беззастенчиво предлагают, в частности, и такие средства «защиты», как различные способы отложения рассмотрения дел в суде, протекания затягивания судебного процесса. Есть даже так называемые перечни типа «топ-10» или «топ-20» способов, как гарантированно затянуть судебный процесс. Иногда цинизм авторов, рекламирующих сомнительные юридические приёмы, просто поражает. Однако, они забывают, что у опытных судей в ответ на подобные недобросовестные приёмы всегда найдутся свои контрмеры.

Известно, что многим в своей жизни приходится сталкиваться с проблемами, которые можно разрешить только в порядке уголовного или гражданского судопроизводства – например, по делам по обвинению в совершении корыстных, мошеннических, насильственных и других пре-

ступлений, либо в случае развода, раздела имущества, взыскания зарплаты, возврата некачественного товара и других. Однако, известно также и то, что в силу различных объективных и субъективных причин, процессуальные (разумные) сроки рассмотрения судебных дел иногда

не выдерживаются.

Как следствие, отложение процессов воспринимается некоторыми участниками судебного процесса как вопиющий образец волокиты. Иногда такое происходит из-за незнания гражданами особенностей судопроизводства, когда увеличение срока разбирательства продиктовано необходимостью совершения определённых процессуальных действий, без которых правильное рассмотрение и разрешение дела становится невозможным. Среди них, например, большое количество в деле потерпевших и свидетелей; необходимость повторного вызова их в судебное заседание и получения информации по установлению их места жительства; неяска извещённых надлежащим образом потерпевших и свидетелей; необходимость истребования новых доказательств; вызов по ходатайству сторон дополнительных свидетелей; приостановление производства по уголовному делу за розыском подсудимого и так далее.

стр. 19

год экологии

Всё ниже

Специалисты Domofond.ru выяснили, как местные жители оценивают экологическую ситуацию в своих городах. Аналитики составили экологический рейтинг 100 крупнейших населённых пунктов страны и сравнили результаты с данными 2016 года.

В первой десятке места Великому Новгороду не нашлось. В «топ» вошли Сочи, Армавир, Севастополь, Ставрополь, Чебоксары, Нальчик, Королёв (Московская область), Грозный, Калининград и Саранск. Города-миллионники традиционно расположились в середине таблицы. Оно и понятно: в мегаполисах трудно сохранить экологический комфорт для жителей. Хотя Москва, надо отдать должное, смогла стать 12-й в рейтинге. Северная же столица – на 26-й позиции.

Но Великий Новгород, хоть и далеко не миллионник, оказался ровно на середине списка: не смог подняться выше 51-го места. Это мы так аккуратно выразились: «не смог подняться». Правильнее сказать – «смог опуститься»: по сравнению с прошлым годом он опустился сразу на 25 строчек!

А ведь речь идёт о городе, чьей экологичностью полвека назад восхищались гости из обеих советских столиц. Слова такого – экология – тогда никто не знал, но не заметить, как город зелен, как легко в нём дышится, было невозможно.

Ещё раз напоминаем: варварское выкашивание травы экологичности городу не придаёт. Нужны другие, совсем другие меры...

Видимо, сведения, собранные ресурсом Domofond.ru, достаточно объективны. Потому что ощущения жителей не расходятся с данными общероссийской общественной организации «Зелёный патруль», которая ведёт экологический рейтинг субъектов РФ. В этом рейтинге, составленном весной 2017 года, Новгородская область занимает примерно такое же место, как и её столица: 49-е среди 85 регионов. По сравнению с прошлым годом потеряна одна позиция, с весной-2015 – три, с весной-2013 – шесть. Прогресс наблюдается разве что по сравнению с 2012 годом, когда мы были 54-ми по версии «Зелёного патруля». Слабое утешение: соседи-псковичи постояннее выше нас. Ещё обидней, что мы пропустили вперёд Кемеровскую, Самарскую, Липецкую области, в которой больше крупных промышленных предприятий, неизбежно воздействующих на окружающую среду. А где на Новгородчине промышленность? Её, считай, нет – но и экологического комфорта не наблюдается.

Между прочим, виноваты не только чиновники природоохранных ведомств. Обыватели должны спросить и с себя – об этом вы можете прочитать на 3-й странице номера.

Пётр МОРДВИНОВ

ситуация

Как деревне прирасти

...Сельское поселение решило увеличить площади двух деревень за счёт перевода земель сельскохозяйственного назначения в земли населённых пунктов для жилищного строительства.

Проект изменений, вносимых в генплан, местные чиновники направили чиновникам областному для согласования. Те проект не согласовали.

В редакцию обратилась М.Н. Грачёва, специалист, занимавшаяся оценочными работами в рамках проекта, с просьбой помочь разобраться в создавшейся ситуации. Мы, пообщавшись с представителями областного департамента имущественных отношений и государственных закупок, ситуацию безвыходной не нашли.

ПИСЬМО:



«На основании договора купли-продажи недвижимого имущества от 22.06.2015 Давыдовым К.В. был приобретён земельный участок с кадастровым номером 53:03:0627001:48 площадью 90671 кв. м., категория земель – земли сельскохозяйственного назначения, разрешённое использование – для сельскохозяйственного использования, расположенный по адресу: Новгородская обл., Валдайский район, Короцкое сельское поселение. Участок расположен непосредственно у границы сельского населённого пункта – д. Середя. Проектом планировки и межевания земельный участок размежевали на

68 участков, 64 – для дачного строительства, 1 – для многолетних насаждений, 3 – для инженерно-технических объектов. 19 мая 2016 года земельные участки зарегистрированы в Управлении Федеральной службы государственной регистрации, кадастра и картографии по Новгородской области, получены свидетельства о государственной регистрации права.

В соответствии с постановлением Администрации Короцкого сельского поселения от 12.08.2016 №84 «О подготовке проекта о внесении изменений в правила землепользования и застройки Короцкого сельского поселения» ООО «Ракурс» (Великий Новгород) подготовлен проект. Проект был загружен во ФГИС ТП 21.11.2016. Публич-

ные слушания, назначенные на 17 февраля 2017 г., проведены. Принято решение о внесении 68 участков в земли населённого пункта д. Середя с разрешённым использованием – индивидуальное жилищное строительство. Далее проект направлен для получения согласований в Департамент имущественных отношений и государственных закупок Новгородской области. Проект не получил положительного согласования. На 29 марта была назначена согласительная комиссия, которая опять дала отрицательное заключение. Мотивированного ответа не получено. Если проект не получит положительного согласования, вся работа окажется проделанной напрасно.

Убедительно прошу помочь разобраться в возникшей ситуации».

Марина Николаевна ГРАЧЁВА

подробности:

За подписью главы Короцкого сельского поселения Л.В. Степановой в марте 2017 года в областной департамент имущественных отношений и государственных закупок было направлено письмо с экономическим обоснованием проекта с изменениями правил землепользования и застройки Короцкого сельского поселения, подготовленное после отказа в его согласовании.

В частности, администрация сельского поселения поясняет:

«В части предоставления планов поселения по развитию инженерной и транспортной инфраструктуры сообщаем, что генеральный план – это и есть план поселения по развитию инженерной и транспортной инфраструктуры на перспективу, в экономическом обосновании указаны планируемые показатели жилищного строительства, численности населения и др., водоснабжение на данных территориях будет организовано путём бурения скважин или созданием колодезев, водоотведение – путём строительства ло-

кальных очистных сооружений на каждом участке (септик)...

Включение в границы населённых пунктов дополнительных территорий из состава земель сельскохозяйственного назначения обеспечит рост дополнительных налогов (...) Сумма дополнительных налогов поступлений вследствие включения рассматриваемых земельных участков общей площадью 125 656 кв. м в земли населённых пунктов под индивидуальное жилищное строительство из состава земель сельскохозяйственного назначения составит 169 635,6 рублей ежегодно».

Из «Экономического обоснования включения земель сельскохозяйственного назначения в границы земель населённых пунктов Короцкого сельского поселения»:

«...За счёт уменьшения площади земель сельскохозяйственного назначения планируется увеличение площади населённых пунктов: д. Середя (на 9,1 га), д. Полосы (на 3,5 га).

...На территории, включаемой в

состав населённого пункта д. Середя, будет выделено 63 участка под индивидуальное жилищное строительство и построено около 8,2 тыс. кв. м общей жилой площади, на которой будет проживать 189 человек.

На территории, включаемой в состав д. Полосы, возможно образование 16 земельных участков, введение около 2 тыс. кв. м жилья с проживанием 48 человек».

«Необходимо отметить, что включаемые территории примыкают к границам населённых пунктов. В целях сельскохозяйственных указанные территории не используются, зарастают кустарником.

Так, в д. Середя земельные участки, включаемые в границы населённого пункта, имеют разрешённое использование «для дачного строительства», таким образом, на данной территории ведение сельскохозяйственного производства уже невозможно

Включаемая территория находится вблизи озера Середейское, от водного объекта на

территорию накладываются ограничения в использовании (прибрежная защитная полоса). В соответствии со ст. 65 Водного кодекса РФ в границах водоохранных зон и прибрежных защитных полос устанавливается специальный режим осуществления хозяйственной и иной деятельности (...) Таким образом, расположение земельного участка в прибрежной защитной зоне озера делает невозможным его использование в целях сельского хозяйства, а именно растениеводства.

Включение земельных участков в границы населённых пунктов д.

Середя и д. Полосы будет в последующем способствовать их развитию, на территории поселения увеличится объём жилищного строительства (...) По д. Середя и д. Полосы протяжённость новой транспортной инфраструктуры, сетей электроснабжения составит ориентировочно 2,5 км.

Таким образом, развитие жилищного строительства повлечёт за собой развитие инженерно-транспортной инфраструктуры, социальной инфраструктуры, что, несомненно, скажется на развитии поселения в целом».



На земли у озера Середейского найдутся охотники

комментарий:

Редакция обратилась за комментарием в департамент имущественных отношений и государственных закупок области и получила следующую информацию:

«Согласно статье 35 Градостроительного кодекса Российской Федерации проект внесения изменений в генеральный план согласуется с Правительством Новгородской области в случае включения в границы населённых пунктов земельных участков из земель сельскохозяйственного назначения.

...В соответствии с пунктом 12 статьи 25 ГрК РФ на основании документов и материалов, представленных согласительной комиссией, глава администрации поселения, района, вправе принять решение о направлении согласованного или не согласованного в определённой части проекта генерального плана в представительный орган местного самоуправления. Таким образом, заключение согласительной комиссии носит рекомендательный характер, и заключение департамента не может являться безусловным основанием для невнесения изменений в генеральный план.

Окончательное решение об утверждении проекта внесения изменений в генеральный план, в соответствии с нормами действующего законодательства, относится к исключительной компетенции органов местного самоуправления».

Заместитель руководителя департамента Руслан ТАРУСОВ во время встречи пояснил позицию органа исполнительной власти, подробно остановившись на моментах, по которым согласительная комиссия и авторы проекта пока не нашли взаимопонимания:

- Выставлять в этой ситуации департамент неким барьером в решении вопроса считаю некорректным. Выход из ситуации абсолютно чёткий и понятный. Их даже два. С учётом того, что заключение департамента носит рекомендательный характер, орган представительной власти сельского поселения вправе самостоятельно принимать решение о внесении изменений в генплан, не дожидаясь от нас согласования или несогласования проекта. И второе – если они хотят идти по уже означенному пути, через согласование перевода земель сельскохозяйственного назначения (а оборо-

ту сельскохозяйственных земель сейчас уделяется особо пристальное внимание, в том числе и с учётом федерального законодательства), то на сегодняшний день у нас есть протокол, в котором чётко прописано: представьте дополнительное обоснование, и работа будет продолжена. Никаких проблем мы здесь не усматриваем. Согласительная комиссия ещё никогда никакому органу местного самоуправления не отказывала. Если есть такая необходимость – давайте исполним решение протокола. В экономическом обосновании нужно подчеркнуть положитель-

ный эффект для самого населённого пункта, а не только, скажем, для частных лиц, которые являются собственниками этих земельных наделов. И было бы уместным заключение профильных служб о перспективности или малой перспективности использования именно земель сельскохозяйственного назначения. Такого заключения представлено не было. Кроме того, нам было бы важно знать мнение районной администрации по этому вопросу, но оно нам не известно.

Наталья МЕЛКОВА

между тем:

Такая «аура»...

Прошу вас на страницах газеты поднять очень важную проблему, которая уже сегодня начинает угрожать нашему экологическому благополучию в местах индивидуальной массовой застройки в черте Новгородского района.

Побудило написать письмо следующее обстоятельство.

У меня есть участок в деревне Хутынь с домом – асфальтовый подъезд, электричество, Интернет, газ, колодец, канализационная очистная станция, то есть все блага цивилизации. Этот участок находится в моей собственности с 1991 года, и работы по его благоустройству и комфортности не прекращаются: то ограждение поменяем, то дорожки устраиваем, беседки-навесы возводим. Вся эта работа, наверное, никогда не закончится – главное, что всё это делается с любовью и заботой.

С началом тёплых дней всё больше времени проводишь в этом доме, нежели в городской квартире. В последнее время – 1–2 года – стали беспокоить запахи канализа-

ционных стоков, обычно вечером или рано утром. По наивности грешили на Котовицкие иловые пруды и направление ветра в сторону нашей деревни. Но совсем недавно я увидел следующую картину. Мне надо было пройти к автобусной остановке, которая находится в начале деревни. Идя по улице Монастырской, идущей к храму, у домов №7 и №9 увидел, что в придорожной канаве бурлит поток канализационных стоков по направлению к часовне с водным источником. В округе, соответственно, стоял зловонный запах нечистот.

Теперь я окончательно убедился, что зря мы вилили Котовицкие очистные сооружения, а виновники живут здесь рядом, под боком.

Дома у этих хозяев большие, добротные, красивые – да, видно,

денег не хватило решить проблему водоотведения.

А ведь сколько сейчас новых домов построено и ещё строится в этой части Новгородского района! И большинство хозяев этих домов решают проблему водоотведения очень простым способом. Строят якобы септики: два железобетонных кольца, насос. Остаётся время от времени потихоньку, поздно вечером или ранним утром, включить на 10–15 минут электронасос – и затихает в доме, чтобы никто не видел! Дёшево и сердито! Зачем тратить на герметичный септик, очистную станцию, строительство аэрационных полей?..

Я сам инженер-строитель, работал более 40 лет руководителем строительной организации и знаю эту проблему досконально.

Строительство септиков из железобетонных колец – очень сомнительное занятие. Это в результате скорее сборник не только нечистот от дома, но и грунтовок, талых и ливневых вод – то есть объект заг-

рязнения окружающей среды.

Септик – это герметичное сооружение, принимающее канализационные стоки с распределением осадков и последующим отведением условно очищенных стоков на очистную станцию или в аэрационные сети. Строительство комплекса водоотводных сетей стоит не таких уж больших денег. Но если мы строим добротные дома со всеми благами цивилизации – газ, электричество, водоснабжение – почему же пренебрегаем этими инженерными сооружениями?

Если сейчас не начать контролировать административно этот процесс – то недолго будем ждать результаты этого бездействия: зловонный запах будет стоять не только утром или вечером, а весь день; нечистоты будут попадать в грунтовые воды, а потом заражать все водные колодцы – отсюда и серьёзные заболевания.

Не надо забывать и о большом потоке гостей, туристов, паломников, горожан в Хутынский монас-

тырь – и какая у них будет реакция на такую «ауру»?

В этом вопросе необходимо активизировать работу Новгородской районной администрации, природоохранной прокуратуры. Только административными мерами – штрафами – можно исправить этот негатив. Кстати, и бюджет района пополнился за счёт, поверьте, не совсем бедных домовладельцев.

При всей тревожности ситуации вижу здесь и положительный момент для малого бизнеса. Активно предлагайте свои услуги по очистке очистных сооружений; знакомьте жителей с новыми разработками очистных станций (а их сегодня множество на рынке) не успокаиваясь, дав информацию о ваших возможностях на столбе.

Таких мест массового индивидуального строительства только в новгородском районе – Хутынь, Зарелье, Шолохово, Нащи, Савино и другие – очень много. И бизнес по строительству локальных очистных сооружений будет процветать.

С уважением к читателям -

Валерий Юрьевич НАЗАРОВ

Крах системы

í â ñî î äëè ì ðããî òãðãàðèòü òñèèèèü
í î âãî ðî äñèèî ãî ãóããðî ãòî ðà

Проект шести царей

Пожалуй, только здесь, находясь у стен Успенского монастыря, разглядывая с берега Тихвинки восстановленные три года назад плотину и шлюз, можно представить масштабы Тихвинской водной системы, возведённой по задумке Петра I, который мечтал водными путями соединить Каспий и Ладогу для лучшего снабжения Санкт-Петербурга.

Именно государь обратил внимание на водораздел между реками Тихвинкой и Соминкой, которые, приближаясь друг к другу, текли в разных направлениях. Тихвинская система должна была соединить Неву с Волгой с помощью рек Мологи и Сяси. В этих краях издавна существовал торговый путь из Волги в Прионежье и за границу, причём, через водораздел между реками грузы перевозились гужевым способом.

Но и царь был не всесилён. Результаты проведённых по его поручению в 1707 году английским инженером Джоном Перри изысканий по соединению Тихвинки и Соминки были положены в стол – слишком дорогостоящим оказался проект. Но в 1712 году Пётр I подписывает указ о Тихвинской водной системе и сам на время поселяется в деревянном дворце в полуверсте от озера Крупино, чтобы следить за ходом работ. Дворец этот в 1802 году сгорел, а на его месте до сих пор находится памятник из массивных диких камней, надпись на медной доске которого гласит: «В память посещения императора Петра Великого между 1712 и 1716 годами».

Однако в петровское время к строительству каналов так и не приступили.

При Елизавете Петровне генерал-поручиком Рязановым был разработан проект соединения реки Валчины с Тихвинским каналом, но утвердил его уже император Пётр III. Денег на строительство снова не нашлось, и уже Екатерина II приказывала Сенату «потрудиться деньги для этой работы сыскать».

Постройка Тихвинского канала развернулась в 1801 году при царствовании Павла I. Окончательный проект, который разработал перешедший на русскую службу голландец Деволан (он получил звание первого инженера русской армии), одобрил император Александр I в 1802 году. На его осуществление было выделено 433 709 рублей. Кстати, под руководством Деволана была создана не только Тихвинская, но и Мариинская водная система.

В 1802 году на строительство Тихвинской водной системы были согнаны тысячи крестьян из центральных губерний – Киевской, Нижегородской, Костромской, Ярославской, Тамбовской. Названия шлюзам давали по тем городам, откуда на стройку прибывали крепостные. Есть в системе и Новгородский шлюз, рядом с которым позднее вырос мукомольный завод.

Можно представить, насколько тяжёл и изнурителен был труд крестьян, если в качестве техники для строительства использовались лишь лопаты и носилки.

В 1811 году, ещё до полного завершения строительства, открылось судоходство по Тихвинской водной системе, которая спустя небольшое время включала 4 канала, 62 шлюза (14 из них поднимали суда на высоту 92 метра над уровнем моря, 48 опускали), 2 питательных озёрных резервуара, 105 пристаней, 61 плотину и 7 мостов.

Пароходство осуществлялось

по рекам Мологе и Сяси, на остальных путях использовалась конная тяга, и лошади тянули суда, передвигаясь по специально устроенным бичевникам вдоль рек и озёр.

Чтобы преодолеть водный путь от Рыбинска до Петербурга судам требовалось до четырёх недель.

Новгородский след

Помимо этих много других, интересных новгородцам, подробностей о Тихвинской, Вышневолоцкой и Мариинской водных системах можно найти в трудах исследователей Ольги Афанасьевой и Леонида Старовойтова. Например, в годы царствования императрицы Екатерины II свою роль в задействовании Тихвинской системы сыграл новгородский губернатор Яков Сиверс. В 1774 году благодаря ему была организована чистка русел рек Сяси, Тихвинки, Сомины, Горюна и Чагоды. И хотя вновь из-за недостатка средств строительные работы на трассе Тихвинского водного пути были прекращены до конца XVIII века, работа по очистке русел рек от препятствий способствовала развитию судоходства по обеим ветвям водно-волокового пути с Балтики на Волгу.

А спустя некоторое время Яков Сиверс, уже возглавив Департамент водных коммуникаций и занимаясь Мариинской водной системой, лично переделывал проект инженера Якова де Витте, соединив его с планом работ английского гидротехника Джона Перри. Строительство этой водной системы длиной 1145 км заняло 11 лет. И, надо сказать, Мариинской системе повезло больше, чем Тихвинской, она продолжает действовать, получив в советское время наименование Волго-Балтийского водного пути.

Интересно, что в сентябре 1852

водной системы в летний и зимний периоды 1853 года. На эти цели направлялось до 50 000 рублей.

Тихвинская водная система была одной из трёх связывающих Верхнюю Волгу со столицей империи. Все три системы начинались в городе Рыбинске и заканчивались в Санкт-Петербурге. Леонид Старовойтов приводит следующие цифры. Тихвинская была самой короткой, её общая протяжённость составляла, по правительственным данным 1831 года, 847 вёрст 457 сажень, Мариинской системы – 1088 вёрст 210 сажень, Вышневолоцкой – 1309 вёрст 323 сажени. Тихвинская отличалась мелководностью, размеры шлюзов на ней были меньше. Зато она пропускала суда в обоих направлениях, в отличие от Вышневолоцкой системы, где судоходство шло лишь в направлении к Санкт-Петербургу.

Развитие Тихвинской водной системы существенно повлияло на состояние экономики Тихвинского края: росли доходы купцов, у местного крестьянства был солидный приработок. На рынки поставлялись сено, смола, дёготь, строевой лес, дрова. Множились мукомольные, винокуренные, стекольные,



На водичку посмотреть

К середине XIX века Тихвинская водная система достигла своего расцвета. Ежегодно с Волги в западном направлении проходило через систему в среднем до 5 000 судов с грузом ценностью до 10 000 000 рублей. В восточном направлении на Волгу проходило до 4 500 судов за навигацию, с ценностью груза до 11 500 000 рублей. Система широко использовалась для местных перевозок. С её пристаней ежегодно отправлялось до 1 800 судов. Зная о том, что период навигации на Тихвинской водной системе составлял 158-168 дней, можно утверждать, что через каждый шлюз системы за сутки проходило свыше 70 судов в обоих направлениях.

С середины XIX века началось постепенное сокращение судоходства. Основной причиной стало появление железных дорог. Николаевская железная дорога соединила Санкт-Петербург и Москву, Рыбинско-Псковская линия сыграла ещё более существенную роль в упадке судоходства.

Тихвинская водная система ещё использовалась до 1960-х годов. Она была закрыта с введением в эксплуатацию мощного Волго-Балтийского водного пути. Это произошло в 1956 году за пять лет до её 150-летнего юбилея.

Сейчас практически все сооружения системы, включая плотины и шлюзы, разрушены.

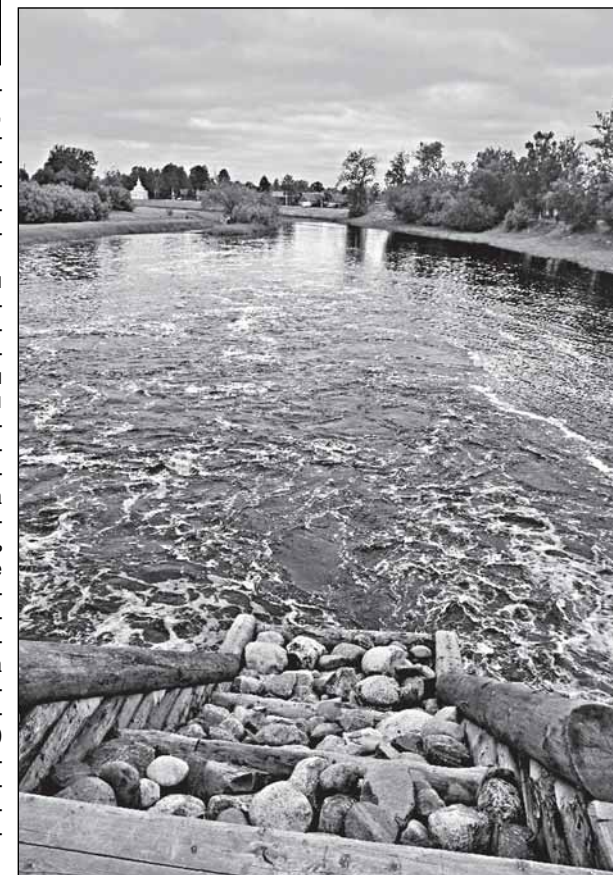
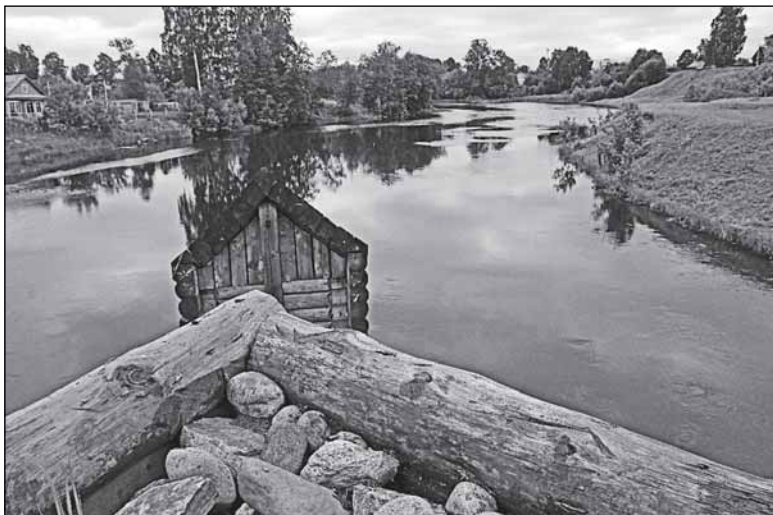
В Тихвине в 80-е годы прошлого века восстановили шлюз и плотину, расположенные возле Успенского монастыря, чтобы использовать объект для музейного показа. Но весенний паводок 2005 года разрушил восстановленное сооружение. Город решил всё-таки не терять этот исторический объект. В 2012 году вновь началось строительство и восстановление тихвинского шлюза. Гидросооружение торжественно открыли 9 июля 2014 года, в день празднования Тихвинской иконы Божией Матери.

Теперь к Тихвинскому шлюзу, как к одной из достопримечательностей Тихвина, обязательно идут многочисленные туристы, а также паломники, прибывающие в Успенский монастырь.

На аллее у прудов Табо-ры, прямо у монастырской стены, есть указатель: к шлюзу. Зрелище на гидросооружении впечатляющее. Можно рассматривать конструкции плотины, конусами врезающиеся в гладь Тихвинки и заворожённо наблюдать за потоками воды, чайного оттенка, тяжело падающей в шлюз, бурлящей, кипящей и успокаивающейся на выходе, уносящей вниз по течению пенные узоры...

Наталья МЕЛКОВА

Фото: Сергей БРУТМАН



года в газете «Новгородские губернские ведомости» в разделе «Вызовы к торгам» было размещено следующее объявление: «Правление II Округа Путей Сообщения вызывает желающих принять на себя поставку всех вообще потребностей для построения, в 1853 и 1854 годах, шлюза с плотиною на р. Чагоде, ниже порога Виленец... на сумму 41 672 руб., с тем, чтобы желающие явились сами или прислали своих поверенных, с благонадёжными залогами...».

В октябре того же года газета сообщила о проведении торгов на поставку необходимых материалов для построения в 1853 году шлюза с плотиною на реке Тихвинке в пороге Стоян. Казна выделяла на это 34 167 рублей. В том же номере газеты было напечатано сообщение о вызове к торгам на поставку всего необходимого для строительства шлюза с плотиною на реке Сяси в пороге Худынь. Сумма контракта – 16 004 руб. 43 коп. Правление II Округа Путей Сообщения планировало, кроме постройки на Тихвинской водной системе трёх новых шлюзов с плотинами, проведение различных работ по ремонту и улучшению технических сооружений

лесопильные, кожевенные, кирпичные, смолокуренные производства и предприятия. Для местного населения стало популярным малое судостроение.

В 1833 году при Новгородском двухкамерном шлюзе, расположенном в трёх верстах от Тихвина, купцы Петровы построили плотину и два завода – лесопильный и мукомольный. Они производили продукцию на 25 000 рублей серебром. В 1867 году здесь работало крупчатое (мукомольное) производство, взятое в аренду купцами Полежаевым и Голуновым. На каждом заводе трудилось по одному иногороднему мастеру и 50 местных рабочих. Содержание заводов обходилось в 4 000 рублей каждому собственнику.

ЖИТЕЛИ ЛЕНОБЛАСТИ ПРЕДЛАГАЮТ НАЗВАТЬ НОВУЮ ПОРОДУ ФОРЕЛИ «РЮРИКОМ»

Жители Ленобласти готовы предложить название новой породе форели, выведенной и адаптированной специально для разведения в регионе

Как сообщили корреспонденту ОК-информ в областной администрации, глава региона Александр Дрозденко направил письмо в федеральный селекционно-генетический центр рыбоводства с рекомендацией учесть при регистрации названия новой породы форели предложения жителей региона.

Во время голосования в социальных сетях большинство участников опроса (25%) поддержало название «Ропшинская золотая». В голосовании принял участие 2 691 человек. Значительное число опрошенных поддержало и такие варианты названий, как «рюрик» (17%) и «Ленинградская золотая» (14%).

Для утверждения названия породы разработчик - федеральный селекционно-генетический центр рыбоводства «Главрыбвода» - должен оформить официальную заявку на допуск нового селекционного достижения к использованию.

Новая порода форели отличается золотистой окраской кожных покровов и повышенным содержанием провитамина А, приспособлена к местным климатическим условиям и неприхотлива в выращивании.

Напомним, что по итогам прошлого года Ленобласть заняла третье место в России по объемам выращивания форели. Объем производства рыбы составил 7,5 тысячи тонн (в 2015 году - 7,1 тысячи тонн). На территории области действует 43 рыбоводных хозяйства.

ПСКОВСКАЯ ГЛУБИНКА ТРЕБУЕТ ПРИСОЕДИНЕНИЯ К ЛЕНИНГРАДСКОЙ ОБЛАСТИ

К губернатору Андрею Турчаку поступило письмо от жителей нескольких деревень самого северного района региона с просьбой причислить их населенные пункты к соседней Ленинградской области. Об этом на официальном сайте главы региона пишет местный житель Владимир Баранов

Речь идет о деревнях Хитово, Мельговщина, Козлов Берег, Кишкино, Доможирка и других, которые входят в состав Добручинской волости. В обращении к губернатору указано, что до деревни, где живет автор письма, можно добраться только через город Сланцы, где есть хорошая асфальтированная дорога, которая заканчивается на

границе с Псковской областью. По словам главы волости Сергея Борнусова, дорога отремонтировалась в 2016 году, «однако жители деревень ремонта не заметили».

«Уважаемый Андрей Анатольевич! - пишет Владимир Баранов. - Просим вас рассмотреть вопрос передачи нашего заброшенного угла в состав Ленинградской области. Мы имеем право ходить и ездить по дорогам. Чтобы к нам могла проехать скорая помощь, пожарная машина, рейсовый и школьный автобус...»

Следует отметить, что под письмом стоят подписи нескольких десятков жителей деревень. Это обращение уже активно комментируется на самом портале. В частности, жительница района Светлана Новикова предлагает провести на Псковщине референдум о присоединении к более богатой области.

- Надоело нищенствовать, хочется пожить по-человечески, - такими словами заканчивается ее реплика.

об колесо, к ним нужен более тонкий подход. Поэтому я не удивляюсь, что их терпению пришел конец - только отчаянье толкнуло их на то, чтобы обратиться к губернатору Турчаку.

О реакции областной власти на это обращение пока ничего не известно.

ТОРЖЕСТВЕННО ОТКРЫТЫЙ НОВЫЙ ЦЕНТР ЖЕНСКОГО ЗДОРОВЬЯ В КАЛИНИНГРАДЕ ОКАЗАЛСЯ ЗАКРЫТЫМ ДЛЯ ПАЦИЕНТОК

Состоявшееся вчера торжественное открытие калининградского оздоровительного центра для женщин на деле нисколько не изменило ситуацию. Центр по-прежнему остается закрытым для посетителей, сообщают недовольные граждане

Как пишут в соцсетях разочарованные представительницы прекрасного пола, дозвониться до оператора, через которого можно записаться на прием, попросту невозможно.

«За последние два дня я по-

словам, во время открытия Центра ему был презентован удобный и доступный сайт заведения».

Как можно видеть, накладками начались сразу после открытия.

МЭРИЯ ПЕТРОЗАВОДСКА ПОПУСТИТЕЛЬСТВУЕТ НЕДОБРОСОВЕСТНЫМ ПОДРЯДЧИКАМ

Администрация карельской столицы недостаточно строга к подрядчикам, полагают в региональном отделении Общероссийского народного фронта после проведения рейда по отремонтированным в прошлом году дорогам Петрозаводска


Как уже рассказывал «Общественный контроль», значительная часть отремонтированных на деньги транша из федерального бюджета в прошлом году улиц Петрозаводска уже нынешней весной стала возвращаться в разбитое состояние. По данным администрации карельской столицы, в гарантийном ремонте нуждается каждая вторая из отреставрированных улиц.

Причиной неудовлетворительно проделанной работы в мэрии называют совокупность сразу нескольких неблагоприятных факторов: деньги пришли в город довольно поздно, что привело к авральному темпу ремонта, из-за срывов графиков часть укладки асфальта приводилась при неблагоприятных условиях, а некоторые подрядчики не смогли осилить заявленный объем работ.

После обращений активистов карельского ОНФ городская прокуратура Петрозаводска выявила факты бездействия со стороны мэрии по отношению к недобросовестным подрядчикам.

- Большинство претензий было к одной из двух компаний, выигравших в прошлом году аукцион на ремонт дорог в Петрозаводске на 450 миллионов рублей. После схода снега отремонтированные дороги превратились в «убитые». Власти должны были оперативно спросить за такое качество ремонта подрядчика, дававшего, согласно контракту, гарантию на свои работы четыре года. Но представители администрации Петрозаводска больше негодовали в СМИ, чем вели серьезную претензионную работу с недобросовестными дорожниками, - сообщили корреспонденту ОК-информ в региональном отделении ОНФ.

По состоянию на начало июля претензии к фирмам-подрядчикам так и не были никуда направлены.



читай ok-inform.ru

**ОБЩЕСТВЕННЫЙ
КОНТРОЛЬ**

**каждый день - честные
новости от всех соседей
по Северо-Западу**

По словам общественного активиста и в недавнем прошлом советника главы района Алексея Малова, «этот шаг сельских жителей можно считать своего рода реакцией на многолетнее пресование областной властью муниципального образования».

- Скандал в Спицынской волости, где не понравившегося главу решили убрать «демократическим путем», когда депутаты слагают с себя полномочия, что делает работу волостного совета нелегитимной, вынужденная отставка главы района - эти и ряд других шагов привели к тому, что люди устали от безвластия и нестабильности. Благо бы качество жизни улучшалось! Так ведь совсем наоборот. Жители псковской глубинки видят разницу в том, как живут сельские в Ленинградской области, и это сравнение, увы, не в нашу пользу, - подчеркнул Алексей Малов. - По опыту своей депутатской работы могу сказать, что гововичи - народ особый. Их нельзя ломать

звонила в приемную раз 5. Каждый раз одно и то же: сначала робот говорит, что меня перенаправят на оператора, затем тот же голос сообщает, что все операторы заняты», - жалуется одна из женщин. Другие недовольные также подтверждают вечную «занятость» сотрудников центра.

Приемная служба также предусматривает запись через официальный сайт, однако и там все неблагополучно. Как сообщает система сайта, доступных талонов на обследование на данный момент попросту нет.

Корреспондент «Общественного контроля» лично попробовал записаться на прием, однако по контактному номеру ему так никто и не ответил. Регистрация в режиме онлайн тоже не увенчалась успехом.

Ранее врио губернатора Антон Алиханов заявлял о том, что не исключает появления технических накладок на начальных этапах работы. При этом, по его



**Ответы
на сканворд
в №28**